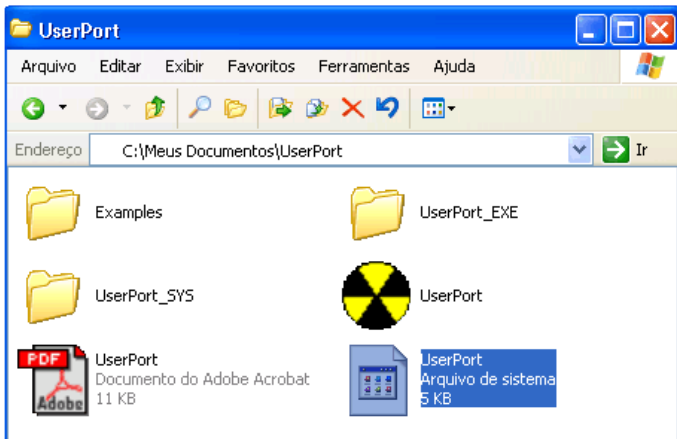


ACESSANDO A PORTA LPT DO WINDOWS® XP COM O WRITELOG

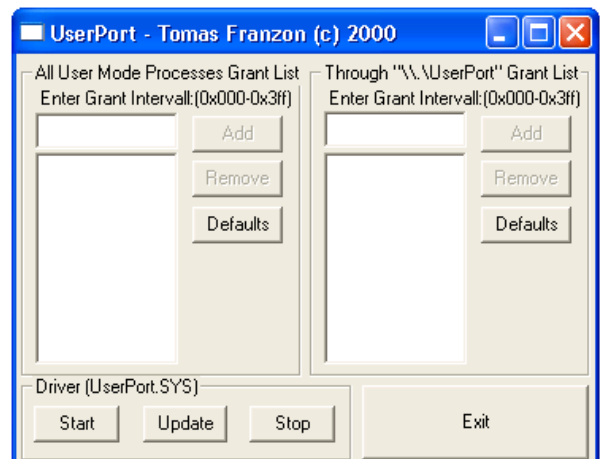
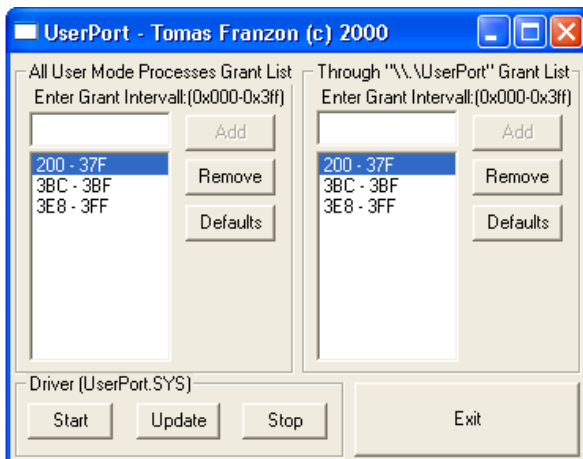
Logue-se em uma conta de administrador.

Descompactar o arquivo “**userport.zip**”, e ele criará um pasta chamada “**UserPort**”.

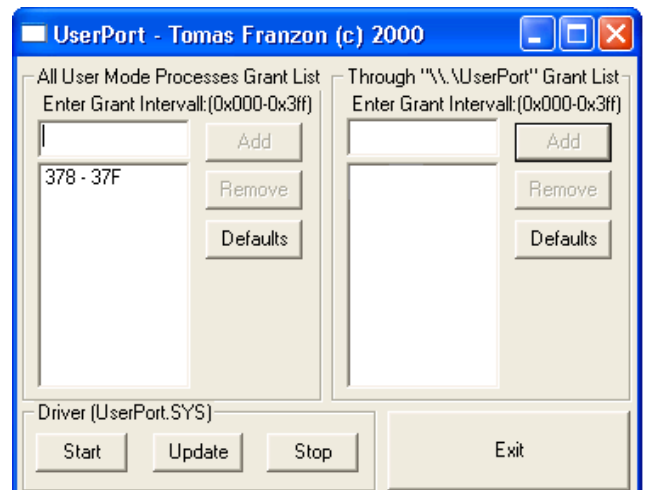
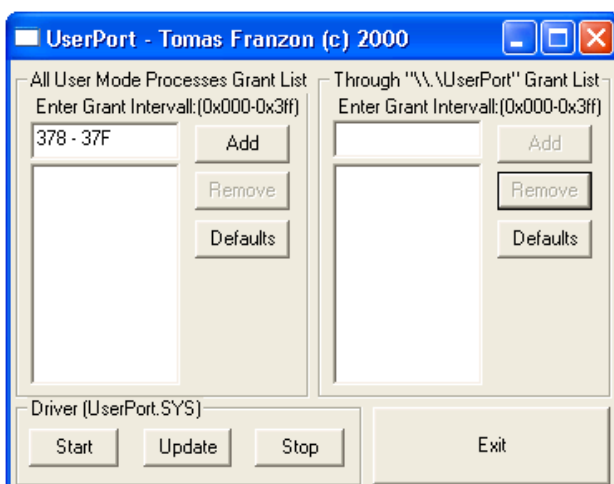


Dentro dessa pasta (UserPort), há um arquivo de sistema chamado “**UserPort**” (UserPort.sys), copie esse arquivo para a pasta “**C:\Windows\System32\Drivers**”.

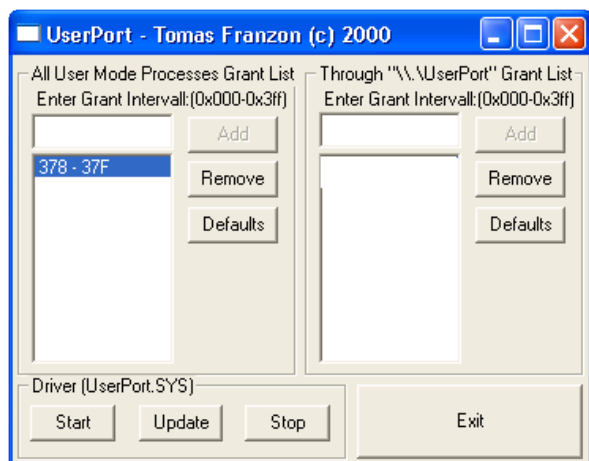
Retorne a pasta “UserPort” e execute o programa “**UserPort**” (ícone amarelo e preto).
Selecione e remova os valores encontrados nas duas colunas.



Agora no primeiro campo, coloque o valor correspondente à porta paralela (LPT) do seu micro (normalmente: **378 – 37F**, veja nota abaixo). Depois clique em “**Add**”.



Selecione o valor adicionado (378 – 37F).



Clique em “**Update**”, “**Start**” depois em “**Exit**”.

Reinicie o micro.

Agora porta LPT já deverá estar pronta para ser utilizada, mas se continuar inoperante, continue com os passos abaixo.

• 1 •

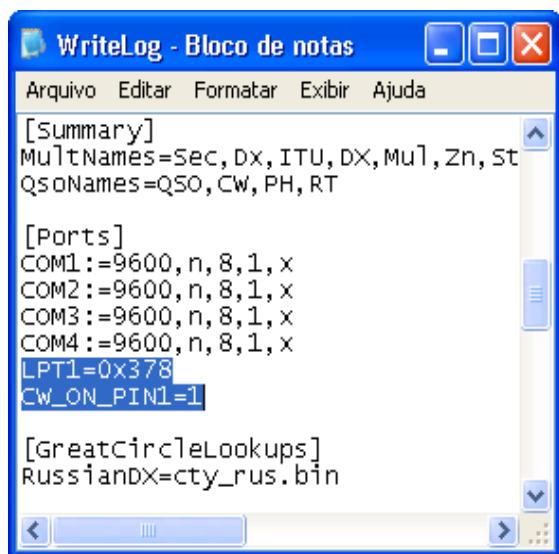
Na pasta de instalação do WriteLog (Ex: C:\Ham\Programs), renomeie o arquivo “**fport16.exe**” para “**old_fport16.exe**”.

• 2 •

Com o Bloco de notas abra o arquivo “**writelog.ini**”, que está na pasta “C:\Windows”.

Vá até a sessão **[PORTS]** e acrescente: “**LPT1=0x378**” (no caso de endereçamento de LPT1 diferente de 378-37F, altere o valor “378”).

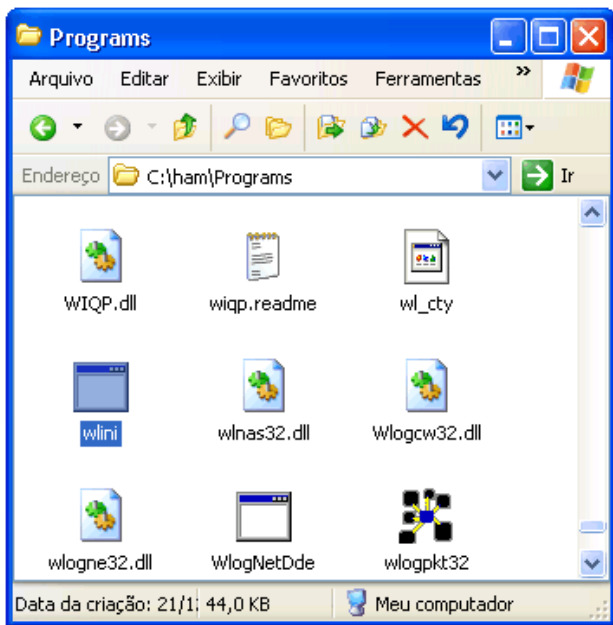
Ainda na sessão **[PORTS]**, acrescente também a linha “**CW_ON_PIN1=1**”, salve e feche o Bloco de notas.



• 3 •

Execute o programa “**wlini.exe**”, contido na pasta “C:\Ham\Programs”.

Nas mensagens que aparecem, apenas clique em “OK”.



• 4 •

Reinicie o micro.

• 5•

Execute novamente o arquivo “**wlini.exe**”, e novamente clique apenas em “OK”.

• 6•

Reinicie novamente o Micro.

Pronto, a LPT estará habilitada para o uso com o WriteLog.

OBS:

O programa userport.zip pode ser encontrado nos seguintes endereços:

<http://www.py2eb.com.br/files/userport.zip>

NOTA:

Para saber qual o endereçamento da porta LPT do seu micro, siga os passos abaixo:

- Clique com o lado direito do mouse em: “Meu Computador” e escolha “Propriedades”.
- Na ficha “Hardware”, clique em “Gerenciador de Dispositivos”.
- Expandir o dispositivo “Portas (COM & LPT)”.
- Clicar com o lado direito do mouse em “Porta de impressora”, depois em “Propriedades”.
- Na ficha “Recurso”, anote o primeiro “Intervalo de E/S”.
- Depois cancele e feche.

