

TARA RTTY Mêlée

Configuração do MixW para uso no TARA RTTY Sprint

OBS: As informações da estação PY2CX contidas neste tutorial foram utilizadas apenas como exemplo e com a devida autorização do detentor desse indicativo (Maurício Pitorri).

Antes de iniciar, baixe o arquivo necessário para a configuração em:

http://www.py2eb.com.br/files/TARA_RTTY_MixW.exe

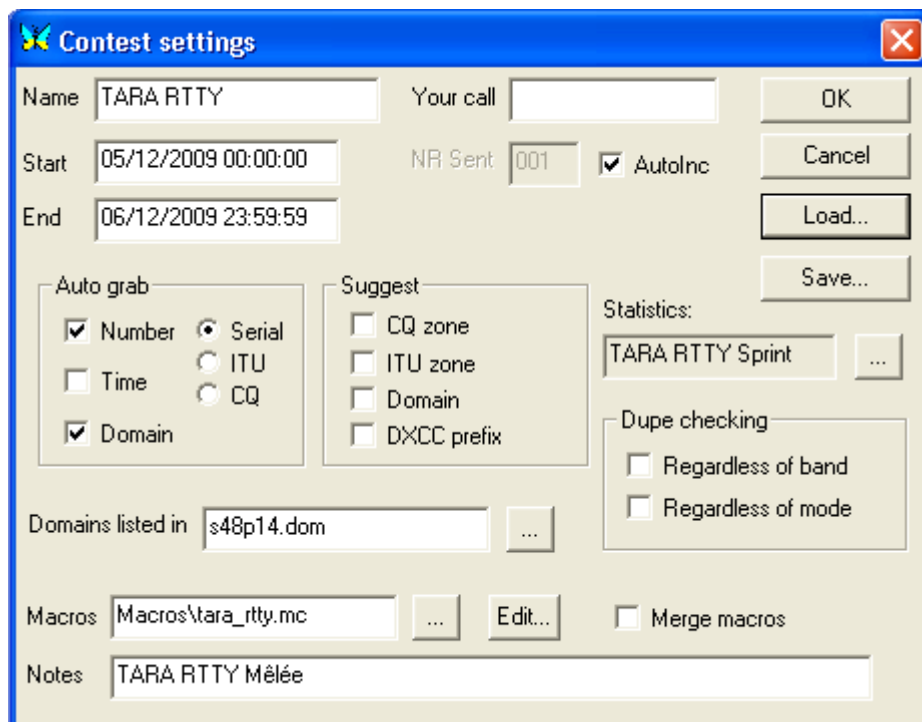
Execute esse arquivo antes de prosseguir.

Início da configuração:

Após o download do arquivo TARA_RTTY_MixW, e sua instalação.

- Abra o MixW.
- Vá em: **"View" > "Contest Mode..."**
- Na tela: **"List of contests"**, clique em **"Add new"**.
- Agora em: **"Contest settings"**, clique em **"Load..."**
- Na janela que abriu: "Load contest settings", procure pelo arquivo "TARA-RTTY.cst", que esta na pasta: "C:\Arquivos de programas\MixW\Contestes".
- Clique no arquivo "TARA-RTTY.cst" para selecionar e depois clique em: **"Abrir"**.

Abrirá uma tela como esta:



Informações adicionais:

MACROS:

Você pode alterar os macros conforme o seu gosto, utilizar seu próprio arquivo de macro ou os macros sugeridos.



As quatro primeiras são para quando você faz CQ.

Auto CQ: CQ automático

CQ TARA DE PY2EB PY2EB CQ K

Report: Envia a reportagem (RST + serial number)

PY2CX PY2CX 599-001 001

TU: Fecha e salva o contato.

PY2CX QSL [005], GL TU

Nº?: Caso você não tenha decodificado a reportagem recebida, indaga novamente o exchange.

PY2CX PSE RPT NR? PY2EB

Quando conseguir decodificar, feche com o **TU**.

Os dois últimos macros são para quando você quer ser contestado, por uma estação que esta fazendo CQ.

DE: Para ser contestado

PY2CX DE PY2EB PY2EB

Report: Passa a reportagem para a estação que te contestou e salva o contato.

PY2CX 599-001 001 PY2EB

Aguarde pelo TU da outra estação antes de fazer QSY.

<TU e <Report: São para contatos que acabaram de ser salvos.

Usadas no caso de você já ter salvo o contato, e a outra estação lhe indaga novamente a reportagem, ou não ter decodificado o TU enviado para ela

QRZ: QRZ

QRZ? DE PY2EB K

Before: QSO Before

PY2CX QSO B4 <DATE> AT <TIME>

CLS QSO: Limpa a linha "Entry Log"

Apertando a tecla "**Ctrl**" você tem acesso a outros Macros, que podem ser modificados e usados.

- Você deve acessar a página [OnLine Score Submission Form](#), e digitar o total de QSOs, o total de multiplicadores e o Score.

Geração do arquivo Cabrillo:

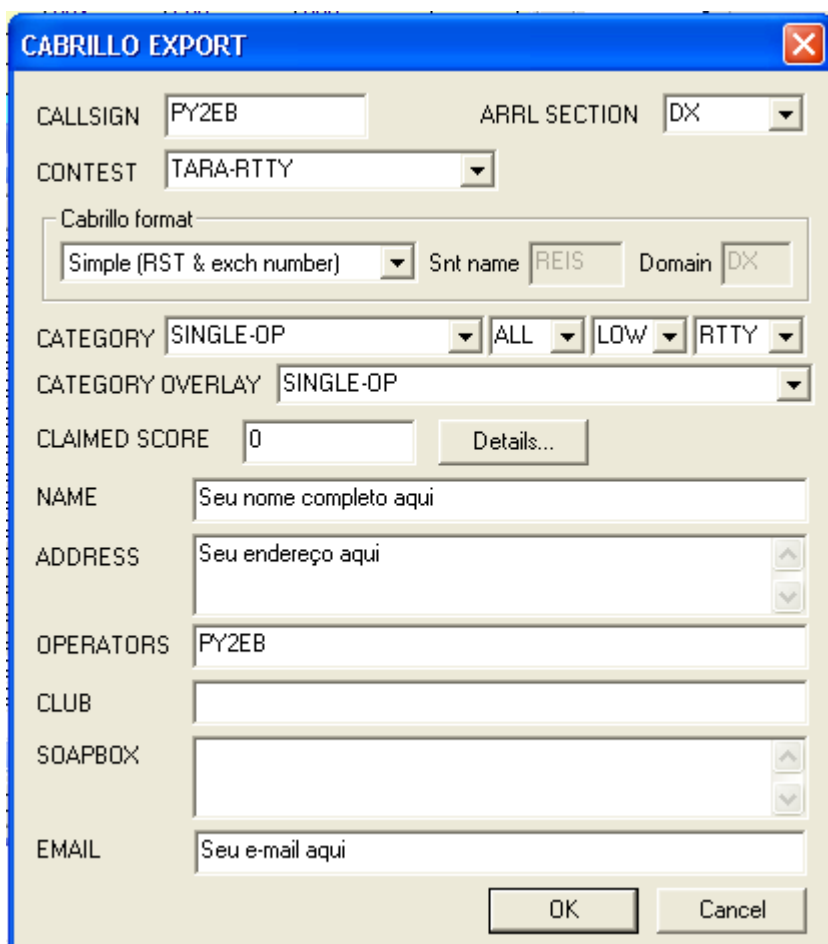
- Clique no ícone Search , ou tecle Alt+R.

- Selecione apenas a opção: "Contest", escolha: "TARA RTTY", depois clique em "Display".

Contest TARA RTTY - TARA RTTY Mêlée

- Selecione todos os contatos, depois clique em: to Cabrillo

- Preencha com suas informações, seguindo o exemplo abaixo:



CABRILLO EXPORT

CALLSIGN ARRL SECTION

CONTEST

Cabrillo format

Snt name Domain

CATEGORY

CATEGORY OVERLAY

CLAIMED SCORE

NAME

ADDRESS

OPERATORS

CLUB

SOAPBOX

EMAIL

- O nome do Cabrillo deve ser apenas o indicativo da estação. (Ex: PY2EB.cbr).

Esse arquivo será salvo na pasta: C:\Arquivos de programas\MixW.

- Acesse o site do TARA e faça o "Upload" do arquivo Cabrillo.
(http://www.n2ty.org/seasons/tara_melee_score.html)

Não envie o Cabrillo por e-mail.

Antes de participar do concurso, leia o regulamento em:

http://www.n2ty.org/seasons/tara_melee_rules.html

TARA - Troy Amateur Radio Association

O arquivo: TARA_RTTY_MixW.exe, irá acrescentar os arquivos e pastas abaixo, na pasta de instalação do MixW.

\s48p14.dom - U.S. and VE domains
\Plugins\StatsTaraRtty.dll - TARA RTTY Statistics
\Macros\tara_rtty.mc - Macros
\Contestes\TARA-RTTY.cst - Contest file
