

EPC PSK63 QSO Party

Configuração do MixW para membros do EPC (European PSK Club)

OBS: As informações da estação PY2CX contidas neste tutorial foram utilizadas apenas como exemplo e com a devida autorização do detentor desse indicativo (Maurício Pitorri).

Este tutorial é para integrantes do EPC (European PSK Club), para estações não pertencentes ao clube EPC, consulte o tutorial para não membros em: www.py2eb.com.br (Artigos e Tutoriais).

Antes de iniciar, baixe o arquivo necessário para a configuração em:

http://www.py2eb.com.br/files/EPC_PSK63_member.exe

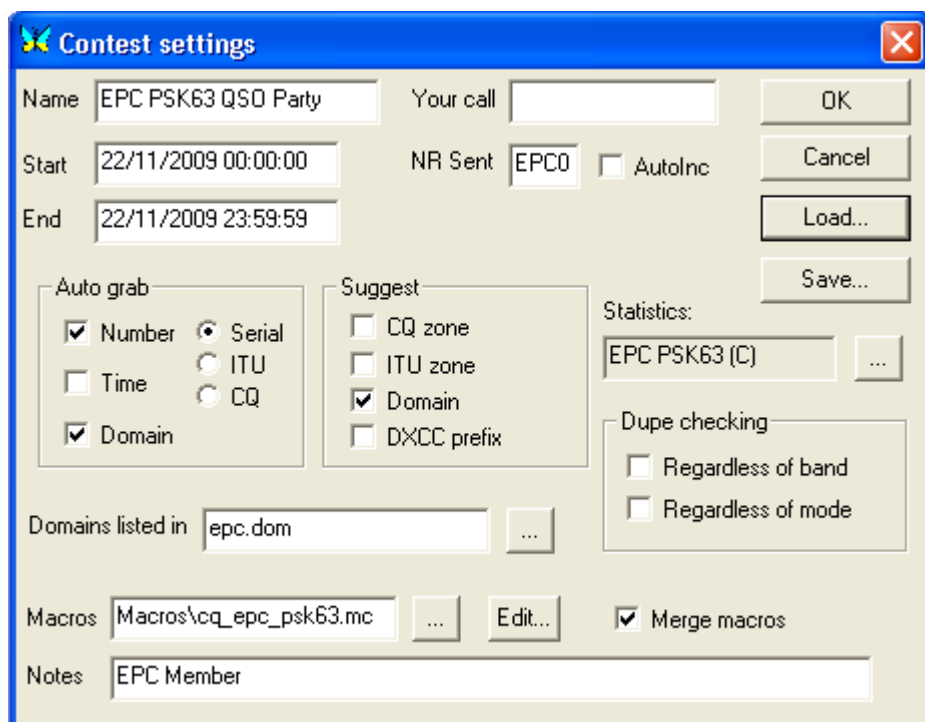
Execute esse arquivo antes de prosseguir.

Início da configuração:

Após o download do arquivo EPC_PSK63_member, e sua instalação.

- Abra o MixW.
- Vá em: **"View" > "Contest Mode..."**
- Na tela: **"List of contests"**, clique em **"Add new"**.
- Agora em: **"Contest settings"**, clique em **"Load..."**
- Na janela que abriu: "Load contest settings", procure pelo arquivo "EPC_PSK63_Member.cst", que esta na pasta: "C:\Arquivos de programas\MixW\Contestes".
- Clique no arquivo "EPC_PSK63_Member.cst" para selecionar e depois clique em: **"Abrir"**.

Abrirá uma tela como esta:



Agora altere os dois campos mencionados abaixo, de acordo com as suas informações:

- No campo: , coloque o indicativo da sua estação.

- No campo: , coloque "EPC" mais o seu **número de membro com os quatro dígitos**.

Atenção: Não separe e não coloque qualquer tipo de símbolo entre o EPC e o seu número.

Esse "NR sent" deve ser como exemplo: **EPC2136, EPC0001, EPC0102...**

Isso esta no regulamento do "EPC PSK63 QSO Party" (<http://eu.srars.org/>).

Membros do EPC enviarão: RST + Membership number (599 EPC2136, 599 EPC0001, 599 EPC0102...)

Não membros enviarão: RST + progressive serial number (599 001, 599 002, 599 003...)

Registre a reportagem: "serial number" no campo: "Exch_Recv"

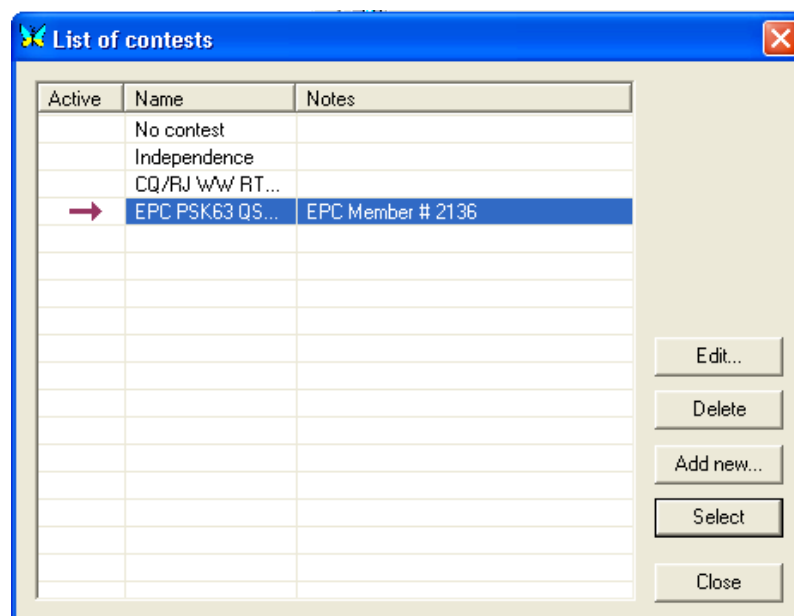
Não ative a opção "AutoInc".

- **Certifique-se que a data do concurso esta correta, este tutorial foi criado em 09/2009.**

- Após as devidas alterações, clique em "OK".

- Você retornará a tela: "List of contests".

- Nessa tela, dê dois cliques no concurso: "EPC PSK63 QSO Party" (ou clique nele para seleccionar, clique ao lado em "Select" e depois em "Close").



- Clique no macro

Você esta pronto para participar do EPC PSK63 QSO Party.

Informações adicionais:

MACROS:

Você pode alterar os macros conforme o seu gosto, utilizar seu próprio arquivo de macro ou os macros sugeridos.



As quatro primeiras são para quando você faz CQ.

Auto CQ: CQ automático

CQ TEST DE PY2CX PY2CX CQ

Report: Envia a reportagem (RST + Membership Number)

PY2EB PY2EB 599-EPC2136 EPC2136

TU: Fecha e salva o contato.

PY2EB QSL [001] GL TU

Nº?: Caso você não tenha decodificado a reportagem recebida, indaga novamente o exchange.

PY2EB PSE RPT NUMBER? DE PY2CX

Quando conseguir decodificar, feche com o **TU**.

Os dois últimos macros são para quando você quer ser contestado por uma estação que esta fazendo CQ.

DE: Para ser contestado

PY2EB DE PY2CX PY2CX

Report: Passa a reportagem para a estação que te contestou e salva o contato.

PY2EB 599-EPC2136 EPC2136 PY2CX

Aguarde pelo TU da outra estação antes de fazer QSY.

<TU e <Report: São para contatos que acabaram de ser salvos.

Usadas no caso de você já ter salvado o contato, e a outra estação lhe indaga novamente a reportagem, ou não ter decodificado o TU enviado para ela

QRZ: QRZ

QRZ? DE PY2CX K

Before: QSO Before

PY2EB QSO B4 AT <TIME>

CLS QSO: Limpa a linha "Entry Log"

BPSK63: Altera o MixW para operar no modo BPSK63 (Baudrate 62.5) BPSK63

Sempre que abrir o MixW, clique nesse macro para altera o modo para PSK63.

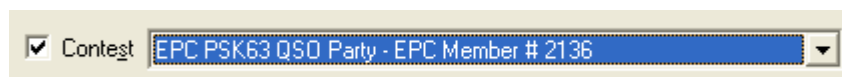
Para voltar ao modo PSK31, feche e abra novamente o MixW, ou abra o menu: "Mode", clique em qualquer outro modo que a opção "BPSK31" reaparecerá no menu "Mode".

Apertando a tecla "**Ctrl**" você tem acesso a outros macros, que podem ser modificados e usados.

Geração do arquivo Cabrillo:

- Clique no ícone Search , ou tecle Alt+R.

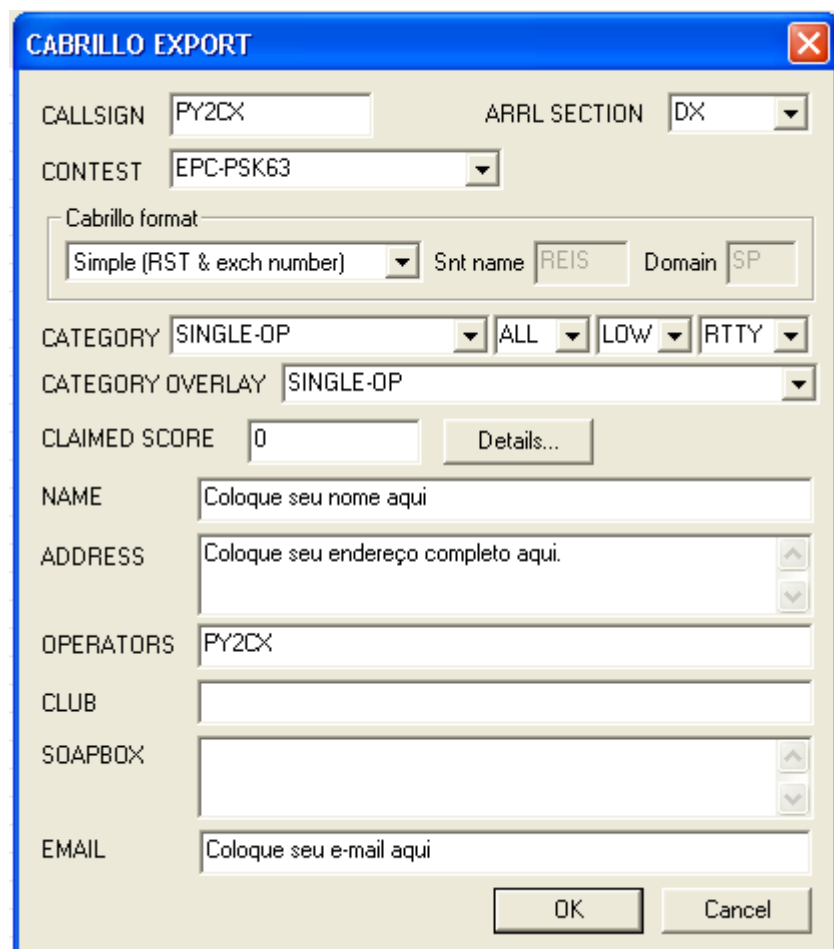
- Selecione apenas a opção: "Contest", escolha: EPC PSK63 QSO Party, depois clique em "Display".



- Selecione todos os contatos, depois clique em: to Cabrillo

- Preencha com suas informações, seguindo o exemplo abaixo:

Preencha manualmente o campo: "CONTEST", com EPC-PSK63



- O nome do Cabrillo deve ser apenas o indicativo da estação. (Ex: PY2CX.cbr).

Esse arquivo será salvo na pasta: C:\Arquivos de programas\MixW

- Envie o Cabrillo anexado a um e-mail para: ut7fp@srars.org
 - O assunto do e-mail deve ser apenas o indicativo da estação.
-

Antes de participar do concurso, leia o regulamento em:

<http://eu.srars.org/>

O arquivo: EPC_PSK63_member.exe, irá acrescentar os arquivos e pastas abaixo, na pasta de instalação do MixW.

\epc.dom - EPC Numbers
\Plugins\StatsEUEPC.dll - EPC Statistics
\Plugins\Call.dat - EPC Call Signs
\Macros\cq_epc_psk63.mc - Macros
\Contestes\EPC_PSK63_Member.cst - Contest file
